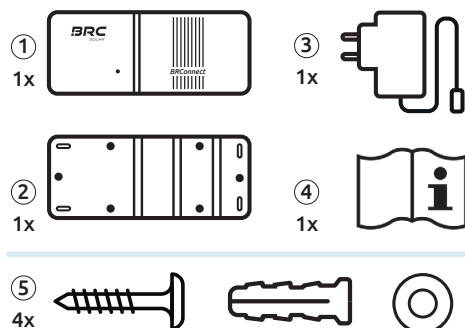


Manuale utente BRConnect Gateway

Instruction manual **BRConnect Gateway**

1. CONTENUTO DELLA CONFEZIONE / SCOPE OF DELIVERY.....	1
2. AVVERTENZE DI SICUREZZA / SAFETY INSTRUCTIONS.....	2
A) GENERALE/ GENERAL.....	2
B) PROFESSIONISTI DEL SETTORE ELETTRICO / ELECTRICAL SPECIALISTS.....	2
C) UTENTE FINALE/ END USER.....	2
3. PANORAMICA DEL PRODOTTO / PRODUCT OVERVIEW.....	3
A) STRUTTURA/ ASSEMBLY.....	3
B) USO CONFORME ALLA DESTINAZIONE / INTENDED USE.....	4
C) PANORAMICA DELLE LED / LED OVERVIEW.....	5
4. MONTAGGIO/ INSTALLATION.....	7
5. APP POWER MANAGER / POWER MANAGER APP.....	8
6. OPERAZIONE E MANUTENZIONE / OPERATION AND MAINTENANCE.....	10
7. SOSTITUZIONE E RIPARAZIONE / REPLACEMENT AND REPAIR.....	10
8. SMALTIMENTO / DISPOSAL.....	10
9. CONFORMITÀ DEL PRODOTTO E CONTATTI / PRODUCT COMPLIANCE AND CONTACT.....	10

1. CONTENUTO DELLA CONFEZIONE / SCOPE OF DELIVERY



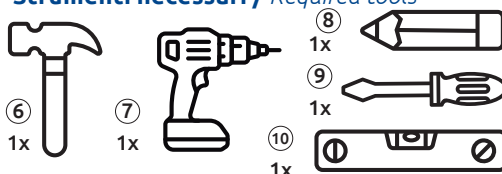
Forfait

- ① BRConnect ② Wandhalterung
- ③ Alimentatore ④ Manuale d'uso
- ⑤ Kit di montaggio

Scope of supply

- ① BRConnect ② Wall mount
- ③ Power supply ④ Instruction manual
- ⑤ Mounting kit

Strumenti necessari / Required tools



Accessori operativi/ Operating accessories



Strumenti e accessori necessari

- ⑥ Martello ⑦ Trapano ⑧ Penna
- ⑨ Cacciavite con punta Torx T20 ⑩ Livella a bolla
- ⑪ Cavo Ethernet ⑫ presa da 230V

Required tools & accessories

- ⑥ Hammer ⑦ Drill ⑧ Pencil
- ⑨ Torx T20 screwdriver ⑩ Spirit level
- ⑪ Ethernet cable ⑫ 230V socket

ALTRE LINGUE SUL NOSTRO SITO WEB/
ADDITIONAL LANGUAGES AVAILABLE ON OUR WEBSITE
WEBSITE WWW.BRC-SOLAR.DE



2. AVVERTENZE DI SICUREZZA / SAFETY INSTRUCTIONS

A) GENERALE

- Il BRConnect deve essere utilizzato solo secondo l'uso previsto e le specifiche tecniche indicate.
- Si prega di seguire tutte le indicazioni fornite nel manuale dell'utente della BRC Solar GmbH e le avvertenze presenti sul BRConnect. Le avvertenze sul BRConnect devono essere sempre chiaramente leggibili e non devono essere rimosse, modificate o manomesse.
- Le leggi locali, i regolamenti, le direttive e le normative applicabili devono essere rispettati come priorità per l'operatività, così come per l'installazione, la disinstallazione e la manutenzione. Le avvertenze di sicurezza nel manuale dell'utente non sono esaustive e servono solo come integrazione.

B) PROFESSIONISTI DEL SETTORE ELETTRICO

- Tutti i lavori relativi al prodotto devono essere eseguiti solo da professionisti qualificati nel settore elettrico. Il professionista elettrico deve rispettare le normative nazionali e regionali.
- Si prega di leggere attentamente tutte le istruzioni prima dell'installazione e di seguirle. Se ci sono dubbi o se avete bisogno di informazioni dettagliate, chiamate il nostro servizio assistenza.
- I lavori elettrici devono essere eseguiti solo nel rispetto delle 5 regole di sicurezza dell'elettronica.
- Installate esclusivamente un BRConnect integro con un contenuto completo della confezione. Utilizzate esclusivamente gli accessori inclusi nella confezione, in particolare per quanto riguarda l'alimentatore.
- Non apportate modifiche al BRConnect.
- Prestate particolare attenzione a far passare cavi privi di tensione attraverso il BRConnect durante il montaggio, per evitare scosse elettriche.

C) UTENTE FINALE

- Non eseguite lavori sul BRConnect in nessun caso da soli.
- Non aprite il case.
- Si prega di conservare il manuale dell'utente in modo che sia disponibile per tutte le attività relative al prodotto.

2. SICHERHEITSHINWEISE / SAFETY INSTRUCTIONS

A) GENERAL

- The BRConnect may only be operated in accordance with the intended use and the specified technical data.
- Please note all instructions from BRC Solar GmbH given in the instruction manual as well as the warning notices on the BRConnect. The warning notices on the BRConnect must always be clearly legible and must not be removed, changed or manipulated.
- Applicable local laws, regulations, directives and standards must be given priority for operation, installation, uninstallation and maintenance. The safety instructions in the instruction manual are not complete and only serve as supplementary information.

B) ELECTRICAL SPECIALISTS

- All work related to the product may only be carried out by qualified electricians. The electrician must comply with national and regional regulations.
- Please read and follow all instructions carefully before installation. If there are any uncertainties or you need detailed information call our service hotline.
- Electrical work may only be carried out in compliance with the 5 safety rules of electrical engineering.
- Only install an intact BRConnect with a complete scope of delivery. Only use the accessories included in the delivery - especially with regard to the power supply.
- Do not make any modifications to the BRConnect.
- Pay particular attention to running voltage-free string cables through the BRConnect during assembly to prevent electric shocks.

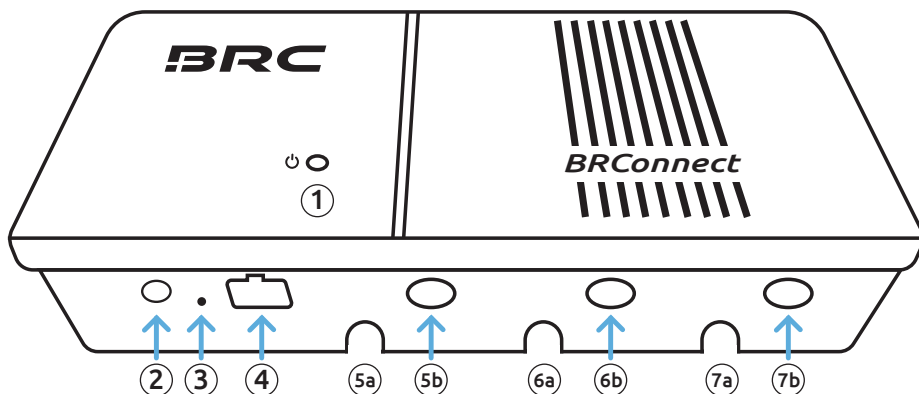
C) END USER

- Under no circumstances should you carry out any work on the BRConnect yourself.
- Do not open the housing.
- Please keep the instruction manual so that it is available for all activities related to the product.

3. PANORAMICA DEL PRODOTTO / PRODUCT OVERVIEW

A) STRUTTURA/ ASSEMBLY

IT EN



- ① LED / LED
- ② Connessione 24V CC / 24V DC connection
- ③ Tasto di reset / reset button
- ④ Presa LAN Ethernet / Lan ethernet socket
- ⑤ Passaggio cavi Filo 1 / cable bushing of string 1
- ⑤a C1- Cavo - / string -
- ⑤b C1+ Cavo + / string +
- ⑥ Passaggio cavi Filo 2 / cable bushing of string 2
- ⑥a C2- Cavo - / string -
- ⑥b C2+ Cavo + / string +
- ⑦ Passaggio cavi Filo 3 / cable bushing of string 3
- ⑦a C3- Cavo - / string -
- ⑦b C3+ Cavo + / string +

B) BESTIMMUNGSGEMÄßER GEBRAUCH

IT

- Il BRConnect è un gateway che, in combinazione con l'M600-M e il BRC Power Manager, serve al monitoraggio dei dati dell'impianto fotovoltaico a livello di modulo. I dati dell'M600-M vengono comunicati al BRConnect tramite comunicazione Powerline via cavo DC e ivi elaborati. L'utente finale può visualizzare questi dati tramite l'app BRC Power Manager, permettendo così il monitoraggio dell'impianto fotovoltaico.
- Per un uso corretto del prodotto è necessaria un'installazione fissa, che deve essere effettuata da un professionista qualificato nel settore elettrico, come spiegato al punto 4.
- Si prega di prestare attenzione al rispetto delle specifiche tecniche durante l'installazione del BRConnect. In particolare, si devono considerare i seguenti avvertimenti:
 - Il BRConnect è classificato con grado di protezione IP40 ed è quindi destinato all'uso in ambienti interni. Si prega di tenere il dispositivo lontano da liquidi, umidità, fonti di calore e da esposizione diretta alla luce solare.
 - Il prodotto è progettato per funzionare a temperature ambiente da -20°C a +55°C.
 - Il prodotto è autorizzato solo per il funzionamento fino a 2.000 m sul livello del mare.
- Il BRConnect è dotato di interfacce Ethernet e WLAN per fornire i dati al BRC Power Manager.

Standard WLAN	WiFi 4; 802.11n
Gamma di frequenza WLAN	2,4 GHz

- Se l'uso del prodotto devia da quanto descritto qui, ciò è considerato un uso improprio. Il produttore non si assume alcuna responsabilità per danni derivanti da un uso improprio. Si applicano le condizioni della garanzia limitata del prodotto (<https://brc-solar.de/downloads/>).

B) INTENDED USE

EN

- The BRConnect is a gateway which, in combination with the M600-M and the BRC Power Manager, is used for data monitoring of the photovoltaic system at module level. Data from the M600-M is communicated to the BRConnect using powerline communication via DC cables and processed there. The end user can view this data via the BRC Power Manager App, making it possible to monitor the photovoltaic system.
- In order to use the product as intended, a fixed installation is required, which must be carried out by a qualified electrician in accordance with the explanations under point 4.
- When setting up the BRConnect, please ensure compliance with the specified technical data. Pay particular attention to the following information:
 - The BRConnect is rated protection class IP40 and is therefore intended for indoor use. Please keep the device away from liquids, humidity and heat sources as well as direct sunlight.
 - The product is designed for operation at ambient temperatures of - 20°C to + 55°C.
 - The product is only approved for operation up to 2,000m above sea level.
- The BRConnect has Ethernet and WiFi interfaces to provide the data to the BRC Power Manager.

WiFi standard	WiFi 4; 802.11n
WiFi frequency range	2.4 GHz

- If the use deviates from the use explained here, this is considered improper use. The manufacturer assumes no liability for damage caused by improper use. The information in the limited product warranty applies (<https://brc-solar.de/downloads/>).

Segnale LED / LED signal

Spiegazione / Explanation

Nessuna luce / no light



BRConnect non ha alimentazione o è guasto, verificare l'alimentazione. Altrimenti, contattare il supporto. /

*BRConnect has no power supply or is defective, check **power supply**. Otherwise contact support hotline.*

Luce blu / lights up blue



Visibile subito dopo l'avvio (circa 7-8 secondi), poi passa alla modalità di connessione Bluetooth e, dopo una configurazione corretta, torna visibile come stato normale tramite l'app Power Manager. /

*Visible immediately after starting (approx. 7-8 sec), then switches to Bluetooth connection mode and can be seen again as **normal state** after successful setup via Power Manager App.*

Lampeggia lentamente in blu / slowly flashes blue

**Attendere la connessione Bluetooth con il cellulare/tablet. Aprire l'app Power Manager, seguire le istruzioni dell'app (vedi pagina 8) fino al passo 6. Ora inizia la ricerca di BRConnect = frequenza di lampeggio 1 secondo acceso, 1 secondo spento. /*****Waiting for Bluetooth connection*** with mobile phone/tablet. Open Power Manager App, follow the app instructions (see page 8) up to step 6.*Now the search for BRConnect is running = flashing frequency 1 second on, 1 second off.*

Luce verde / lights up green

**La connessione Bluetooth con il cellulare/tablet è stabilita.** Impostare le informazioni della stringa nell'app Power Manager. Inserire l'indirizzo IP e le impostazioni WLAN tramite l'app Power Manager oppure collegare un cavo Ethernet. /***Bluetooth connection with mobile phone/tablet established.*** Set string information in Power Manager App. Enter the IP address and WiFi settings via the Power Manager App or plug in the Ethernet cable.

Lampeggia lentamente in verde / slowly flashes green

**La connessione alla rete locale è in fase di configurazione** (nessuna azione necessaria, in caso di stato prolungato verificare la connessione alla rete locale) = frequenza di lampeggio 1 secondo acceso, 1 secondo spento. /***Establishing connection to local network*** (no action necessary, check local network connection if the status persists) = flashing frequency 1 second on, 1 second off.

Lampeggia rapidamente in verde / quickly flashes green

**Connessione di rete attiva**, connessione al cloud in fase di configurazione (nessuna azione necessaria, in caso di stato prolungato verificare la connessione a Internet) = frequenza di lampeggio 200 ms acceso, 200 ms spento. /***Network connection active***, establishing connection to cloud (no action necessary, check internet connection if the status persists) = flashing frequency 200ms on, 200ms off.

Luce gialla / lights up yellow

**Avviso**, funzionalità limitata, scollegare BRConnect dall'alimentazione e ricollegarlo per un riavvio.

Se il problema persiste, contattare il supporto. /

Warning, functionality limited, please disconnect BRConnect from the power supply and reconnect it to restart.
If the signal persists, please contact support.

Luce rossa / lights up red

**Errore**, BRConnect potrebbe essere difettoso. Scollegare BRConnect dall'alimentazione e ricollegarlo per un riavvio.

Se il problema persiste, contattare il supporto. /

Error, BRConnect may be defective. Please disconnect BRConnect from the power supply and reconnect it to restart.
If the signal persists, please contact support.

4. MONTAGGIO/ INSTALLATION

IT

EN

1

Montare il supporto a parete: segnare la posizione con una penna e una livella, praticare 4 fori (diametro 6 mm) e inserire 4 tasselli, montare il supporto a parete con 4 viti, rondelle e un cacciavite.

Attach the wall mount: Mark the position with a pencil and spirit level, drill 4 holes (size 6mm) and sink 4 dowel pins, mount the wall mount with 4 screws, washers and a screwdriver.



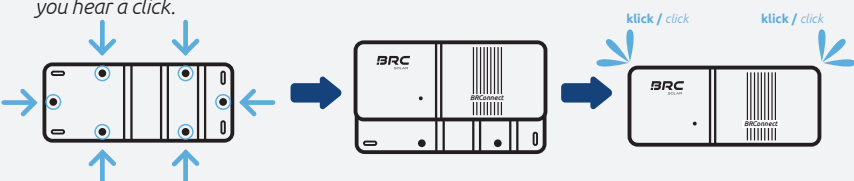
Tenere lontano da fonti di disturbo. / Keep a distance from sources of interference.



2

Fissare BRConnect sui pin previsti del supporto a muro: premere uniformemente su entrambi i lati fino a sentire un clic.

Clip BRConnect onto the designated pins of the wall mount: To do this, press evenly on both sides until you hear a click.



3

Fungere il cavo di strangolamento attraverso la passerella per i cavi: fare attenzione alla mancanza di tensione del cavo di strangolamento durante il passaggio.



Prestare attenzione alla corretta disposizione dei cavi di strangolamento, altrimenti potrebbero verificarsi errori o malfunzionamenti. Per farlo, prendi nota dell'adesivo in alto e staccalo.

Collegare il cavo di strangolamento all'inverter con interruttore DC separato: prestare attenzione alla corretta polarità. **Collegare il cavo di strangolamento al sistema fotovoltaico, quindi accendere l'inverter lato DC.**

Pass string cable through cable bushing: Make sure that the string cable is voltage-free when passing through.

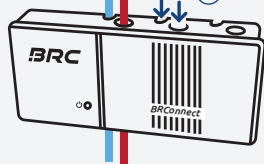


Pay attention to the correct connection arrangement of the string cables, otherwise errors or inoperability may occur. Note the sticker on the top and peel it off.

Connect the string cable to the inverter with DC-switch off: Pay attention to correct polarity.

Connect the string cable to the PV system, then switch on the DC-side of the inverter.

C1+ Cavo1+ / string 1+ C2+ Cavo2+ / string 2+
C1- Cavo1- / string 1- C2- Cavo2- / string 2+

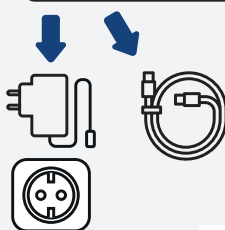


4

Collegare il cavo 24V e Ethernet:

La LED di BRConnect si accende brevemente di blu, quindi inizia a lampeggiare lentamente di blu e attende la connessione Bluetooth.

Connect 24V and Ethernet: BRConnect LED lights up briefly in blue, then flashes slowly in blue and waits for Bluetooth connection.



Guida video montaggio e configurazione app.
Video instructions for assembly and app setup



5. APP POWER MANAGER / POWER MANAGER APP

IT

EN

1

Installare l'app: disponibile su App Store e Play Store. / *Install App:* Available on App Store and Play Store.

2

Registrarsi, effettuare il login e cliccare su per configurare una nuova installazione, è necessaria una connessione a Internet. / *Register, log in, and click the plus symbol to set up a new plant. Internet connection is required for this.*

3

Compilare i dati generali e le informazioni sul proprietario. / *Fill in general information and owner information.*

4

Inserire i dati del pannello solare e dell'inverter e selezionare se è integrata una batteria o una Wallbox. / *Enter solar module and inverter data and select whether a battery storage or a wallbox is integrated.*

5

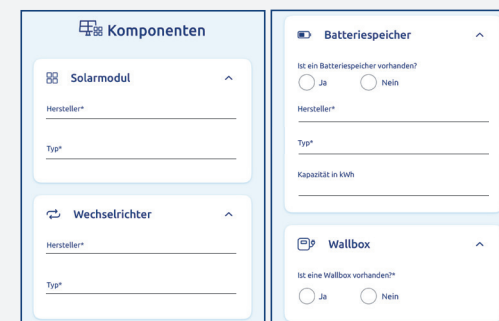
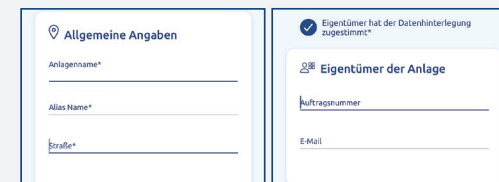
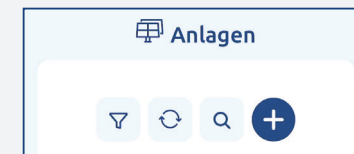
Selezionare 'Mettere in funzione' per continuare la configurazione, oppure 'Salva e configura più tardi'. / *Select Start configuration to continue the setup, or Save & configure later.*



Gli ottimizzatori devono essere già installati e il BRConnect deve essere alimentato per proseguire con la configurazione. / *The optimizers must already be installed, and the BRConnect must be powered for further setup.*

6

Dopo l'avvio, il BRConnect attende automaticamente la connessione Bluetooth. Selezionare e connettere il BRConnect tramite l'app. / *BRConnect automatically waits for Bluetooth connection after starting. Select the BRConnect via the app and connect.*



- 7 Indicare quanti **ottimizzatori (M600-M)** sono collegati per ogni stringa./
Enter how many optimizers (M600-M) are connected per string.

- 8 Collegare il BRConnect a Internet tramite **WLAN o Ethernet**, l'app ora cerca gli ottimizzatori disponibili. /
Connect the BRConnect to the internet via WiFi or Ethernet. The app will then search for the available optimizers.

- 9 Creare un piano della stringa con **Drag & Drop** e posizionare gli ottimizzatori. /
Create a string plan using drag & drop and place the optimizers.

- 10 Completamento con successo della configurazione. /
Successful completion of the setup.

Stringinformationen

Stringinformationen festlegen

Bitte gib an, wie viele Optimierer pro String eingebaut werden.

Anzahl Optimierer in String 1

Anzahl Optimierer in String 2

Anzahl Optimierer in String 3

Netzwerk

Netzwerkeinstellungen festlegen

Bitte hinterlege die Netzwerkeinstellungen und WLAN-Konfiguration für dein BRConnect.

☒ IP Adresse automatisch beziehen

☐ Folgende IP Adresse verwenden:

WLAN-Konfiguration

WLAN SSID

WLAN Passwort

Abbrechen Weiter >

Optimierer suchen

String 1:
Optimierer: 0 von 7 gefunden

String 2:
Optimierer: 0 von 7 gefunden

String 3:
Optimierer: 0 von 7 gefunden

Suche nach Optimizern läuft

Dieser Schritt kann bis zu 10 Minuten dauern.

Erstelle den Stringplan für dein BRConnect.

Bitte erstelle den Stringplan per Drag and Drop mit Long-Klick. Eingefügte Optimierer können durch Doppelklick wieder entfernt werden.

String 1

FFF1 AA00 FFF1 AA01 FFF1 AA02 FFF1 AA03 FFF1 AA04

Erstelle den Stringplan für dein BRConnect.

Bitte erstelle den Stringplan per Drag and Drop mit Long-Klick. Eingefügte Optimierer können durch Doppelklick wieder entfernt werden.

String 1

FFF1 AA04 FFF1 AA05 FFF1 AA06 FFF1 AA07 FFF1 AA08

FFF1 AA00 FFF1 AA01 FFF1 AA02

FFF1 AA03

Abschluss

Geschafft!

Prima, die neue Anlage wurde fertig erstellt! Der Eigentümer hat eine Einladung per E-Mail erhalten.

Zurück zum Dashboard

6. FUNZIONAMENTO E MANUTENZIONE

- Pulire il BRConnect esclusivamente con un panno asciutto e privo di pelucchi. Non utilizzare detergenti o solventi.
- Il BRConnect è privo di manutenzione; in caso di malfunzionamenti persistenti, contattare il supporto.

7. SOSTITUZIONE E RIPARAZIONE

- I passaggi per il smontaggio del BRConnect devono essere eseguiti in ordine inverso rispetto al montaggio (vedere capitolo 4):
 - Spegnere l'inverter lato DC.
 - Assicurarsi dell'assenza di tensione nei cavi di strangolamento collegati.
 - Rimuovere l'alimentatore per scollegare il BRConnect dal circuito elettrico.
 - Rimuovere il cavo Ethernet.
 - Scollegare i cavi di strangolamento dalle passerelle per i cavi.
 - Smontare il BRConnect, staccandolo uniformemente e in modo dritto dalla piastra a muro.
- Non è consentita alcuna riparazione.

8. SMALTIMENTO

- Il materiale di imballaggio può essere smaltito tramite il servizio locale di raccolta rifiuti per essere riciclato.
- Il BRConnect e tutti i componenti correlati devono essere smaltiti come rifiuti elettronici secondo le leggi vigenti nel paese dopo l'uso.

9. CONFORMITÀ DEL PRODOTTO E CONTATTI

La BRC Solar GmbH con sede in Gehrstraße 7, D-76275 Ettlingen, dichiara che il prodotto BRConnect, se installato seguendo le istruzioni e utilizzato correttamente, soddisfa i requisiti fondamentali delle normative nazionali. Una dichiarazione di conformità completa è disponibile sul sito web (www.brc-solar.de) della BRC Solar GmbH.

6. OPERATION AND MAINTENANCE

- Only clean the BRConnect with a dry, lint-free cloth. Do not use cleaning agents or solvents.
- The BRConnect is maintenance-free; If a problem persists, contact support.

7. REPLACEMENT AND REPAIR

- The steps for dismantling the BRConnect must be carried out in the reverse order of installation (see Chapter 4):
 - Switch off the DC-side of the inverter.
 - Ensure that the string cables are voltage-free.
 - Remove the power supply to disconnect the BRConnect from the circuit.
 - Remove the Ethernet cable.
 - Release the string cables from the cable bushings.
 - Dismount the BRConnect by evenly removing it straight from the wall mount.
- Repairs must not be carried out.

8. DISPOSAL

- The transport packaging can be recycled under local waste disposal.
- After use, the BRConnect and all associated components are to be disposed of as electronic waste in accordance with the laws applicable in the country.

9. PRODUCT COMPLIANCE AND CONTACT

BRC Solar GmbH, located at Gehrstraße 7 in D-76275 Ettlingen, Germany, declares that the product BRConnect complies with the basic requirements of the national directives if the installation instructions are observed and the product is used as intended. A complete declaration of conformity can be found on the website (www.brc-solar.de) of BRC Solar GmbH.

App Power Manager



*App Power
Manager*
Apple App Store



*App Power
Manager*
Google Play Store



*Webinar
gratuito*



*Iscrizione alla
newsletter*



Manuale d'uso del BRConnect Gateway

Instruction manual
BRConnect Gateway

www.brc-solar.de

*SIMPLE.
SMART.
OPTIMIZED.*