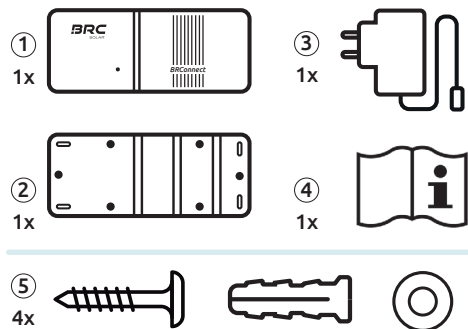


Bedienungsanleitung BRConnect Gateway

Instruction manual BRConnect Gateway

1. LIEFERUMFANG / SCOPE OF DELIVERY.....	1
2. SICHERHEITSHINWEISE / SAFETY INSTRUCTIONS.....	2
A) ALLGEMEIN / GENERAL.....	2
B) ELEKTROFACHKRÄFTE / ELECTRICAL SPECIALISTS.....	2
C) ENDNUTZER / END USER.....	2
3. PRODUKTÜBERSICHT / PRODUCT OVERVIEW.....	3
A) AUFBAU / ASSEMBLY.....	3
B) BESTIMMUNGSGEMÄßER GEBRAUCH / INTENDED USE.....	4
C) LED ÜBERSICHT / LED OVERVIEW.....	5
4. MONTAGE / INSTALLATION.....	7
5. POWER MANAGER APP / POWER MANAGER APP.....	8
6. BETRIEB UND WARTUNG / OPERATION AND MAINTENANCE.....	10
7. AUSTAUSCH UND REPARATUR / REPLACEMENT AND REPAIR.....	10
8. ENTSORGUNG / DISPOSAL.....	10
9. PRODUKTKONFORMITÄT UND KONTAKT / PRODUCT COMPLIANCE AND CONTACT.....	10

1. LIEFERUMFANG / SCOPE OF DELIVERY



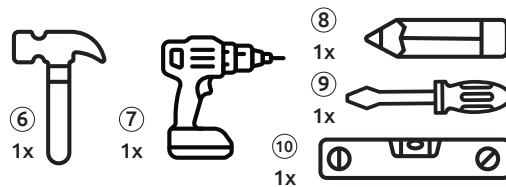
Lieferumfang

- ① BRConnect ② Wandhalterung
- ③ Netzteil ④ Betriebsanleitung
- ⑤ Montagekit

Scope of supply

- ① BRConnect ② Wall mount
- ③ Power supply ④ Operating Instructions
- ⑤ Mounting kit

Erforderliches Werkzeug / Required tools



Betriebszubehör / Operating accessories



Erforderliches Werkzeug & Zubehör

- ⑥ Hammer ⑦ Bohrmaschine ⑧ Stift
 - ⑨ Schraubendreher mit Torx T20 ⑩ Wasserwaage
 - ⑪ Ethernetkabel ⑫ 230V Steckdose
- ### Required tools & accessories
- ⑥ Hammer ⑦ Drill ⑧ Pencil
 - ⑨ Torx T20 screwdriver ⑩ Spirit level
 - ⑪ Ethernet cable ⑫ 230V socket



WEITERE SPRACHEN AUF UNSERER WEBSITE/
ADDITIONAL LANGUAGES AVAILABLE ON OUR WEBSITE
WEBSITE WWW.BRC-SOLAR.DE

2. SICHERHEITSHINWEISE / SAFETY INSTRUCTIONS

DE

A) ALLGEMEIN

- Der BRConnect darf lediglich gemäß dem bestimmungsgemäßen Gebrauch und den spezifizierten technischen Daten betrieben werden.
- Bitte beachten Sie alle in der Bedienungsanleitung angegebenen Hinweise der BRC Solar GmbH sowie die Warnhinweise auf dem BRConnect. Die Warnhinweise auf dem BRConnect müssen stets gut lesbar sein und dürfen nicht entfernt, verändert oder manipuliert werden.
- Geltende lokale Gesetze, Bestimmungen, Richtlinien und Normen müssen für den Betrieb sowie bei der Installation, Deinstallation und Wartung vorrangig beachtet werden. Die Sicherheitshinweise der Bedienungsanleitung sind nicht vollständig und dienen nur der Ergänzung.

B) ELEKTROFACHKRÄFTE

- Alle mit dem Produkt in Verbindung stehenden Arbeiten dürfen nur von qualifizierten Elektrofachkräften durchgeführt werden. Die Elektrofachkraft muss hierbei nationale und regionale Vorschriften einhalten.
- Bitte lesen Sie sich vor der Installation alle Hinweise sorgfältig durch und befolgen Sie diese. Falls Unklarheiten bestehen oder Sie detaillierte Informationen benötigen, rufen Sie unser Service-Telefon an.
- Elektrische Arbeiten dürfen nur unter Beachtung der 5 Sicherheitsregeln der Elektrotechnik erfolgen.
- Installieren Sie ausschließlich intakte BRConnects mit einem vollständigen Lieferumfang. Nutzen Sie ausschließlich das im Lieferumfang enthaltene Zubehör – insbesondere im Hinblick auf das Netzteil.
- Nehmen Sie keine Modifikationen an dem BRConnect vor.
- Achten Sie insbesondere darauf, bei der Montage spannungsfreie Strangkabel durch den BRConnect zu führen, um Stromschläge zu verhindern.

C) ENDNUTZER

- Nehmen Sie unter keinen Umständen eigenständig Arbeiten an dem BRConnect vor.
- Öffnen Sie nicht das Gehäuse.
- Bitte bewahren Sie die Bedienungsanleitung auf, damit diese bei allen mit dem Produkt in Verbindung stehenden Tätigkeiten zur Verfügung steht.

2. SICHERHEITSHINWEISE / SAFETY INSTRUCTIONS

EN

A) GENERAL

- The BRConnect may only be operated in accordance with the intended use and the specified technical data.
- Please note all instructions from BRC Solar GmbH given in the operating instructions as well as the warning notices on the BRConnect. The warning notices on the BRConnect must always be clearly legible and must not be removed, changed or manipulated.
- Applicable local laws, regulations, guidelines and standards must be given priority for operation, installation, uninstallation and maintenance. The safety instructions in the operating instructions are not complete and only serve as supplementary information.

B) ELECTRICAL SPECIALISTS

- All work related to the product may only be carried out by qualified electricians. The electrician must comply with national and regional regulations.
- Please read and follow all instructions carefully before installation. If there is anything unclear or you need detailed information, please call our service telephone.
- Electrical work may only be carried out in compliance with the 5 safety rules of electrical engineering.
- Only install intact BRConnect with a complete scope of delivery. Only use the accessories included in the delivery - especially with regard to the power supply.
- Do not make any modifications to the BRConnect.
- Pay particular attention to running voltage-free string cables through the BRConnect during assembly to prevent electric shocks.

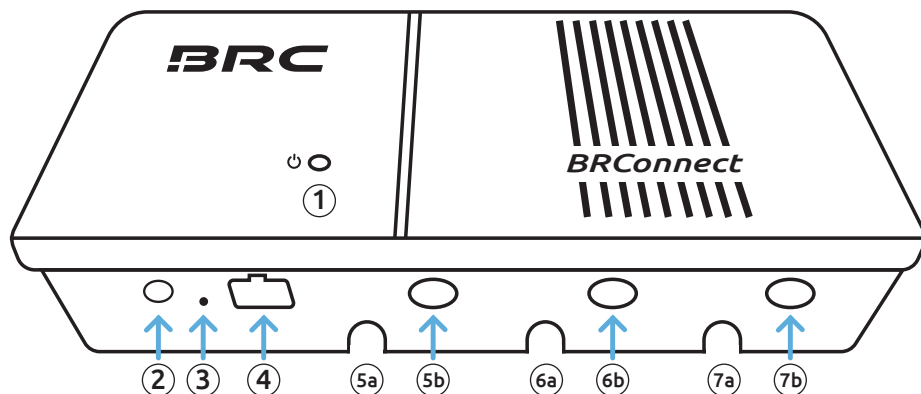
C) END USER

- Under no circumstances should you carry out any work on the BRConnect yourself.
- Do not open the housing.
- Please keep the operating instructions so that they are available for all activities related to the product.

3. PRODUKTÜBERSICHT / PRODUCT OVERVIEW

A) AUFBAU / ASSEMBLY

DE EN



- | | |
|---|---|
| ① LED / LED | ⑥ Kabeldurchführung Strang 2 /
cable bushing of string 2 |
| ② 24V DC Anschluss / 24V DC connection | ⑥a S2- Strang - / string - |
| ③ Reset-Taste / reset button | ⑥b S2+ Strang + / string + |
| ④ LAN Ethernet Buchse / Lan ethernet socket | ⑦ Kabeldurchführung Strang 3 /
cable bushing of string 3 |
| ⑤ Kabeldurchführung Strang 1 /
cable bushing of string 1 | ⑦a S3- Strang - / string - |
| ⑤a S1- Strang - / string - | ⑦b S3+ Strang + / string + |
| ⑤b S1+ Strang + / string + | |

B) BESTIMMUNGSGEMÄßER GEBRAUCH

DE

- Der BRConnect ist ein Gateway für private, gewerbliche sowie industrielle Photovoltaikanlagen. Er dient, in Kombination mit dem M600-M sowie dem BRC Power Manager, zum Daten-Monitoring der Photovoltaikanlage auf Modulebene. Hierbei werden Daten des M600-M mittels Powerline-Kommunikation via DC-Kabel erfasst und verarbeitet. Der Endnutzer kann über den BRC Power Manager diese Daten einsehen, sodass eine Überwachung der Photovoltaikanlage möglich ist. Der BRC Power Manager wird als Desktop- oder App-Version bereitgestellt.
- Für eine bestimmungsgemäße Verwendung des Produktes ist eine ortsfeste Installation erforderlich, welche nach den Erläuterungen unter Punkt 4 durch eine qualifizierte Elektrofachkraft zu erfolgen hat.
- Bitte beachten Sie bei der Aufstellung des BRConnects die Einhaltung der spezifizierten technischen Daten. Hierbei ist insbesondere auf folgende Hinweise zu achten:
 - Der BRConnect verfügt über die Schutzart IP40 und ist somit für die Verwendung in Innenräumen vorgesehen. Bitte halten Sie das Gerät fern von Flüssigkeiten, Luftfeuchtigkeit und Wärmequellen sowie direkter Sonneneinstrahlung.
 - Das Produkt für den Betrieb bei Umgebungstemperaturen von - 20°C bis + 55°C ausgelegt.
 - Das Produkt ist nur für den Betrieb bis zu 2.000m über NN zugelassen.
- Der BRConnect verfügt über Ethernet und WLAN Schnittstellen, um die Daten dem BRC Power Manager zur Verfügung zu stellen.

WLAN-Standard	WiFi 4; 802.11n
WLAN-Frequenzbereich	2,4 GHz

- Falls der Gebrauch von der hier erläuterten Verwendung abweicht, gilt dies als nicht bestimmungsgemäß. Der Hersteller übernimmt keine Haftung für Schäden, die durch nicht bestimmungsgemäßen Gebrauch entstanden sind. Es gelten die Angaben der eingeschränkten Produktgarantie (<https://brc-solar.de/downloads/>).

B) INTENDED USE

EN

- The BRConnect is a gateway for private, commercial and industrial photovoltaic systems. In combination with the M600-M and the BRC Power Manager, it is used for data monitoring of the photovoltaic system at module level. Data from the M600-M is recorded and processed using powerline communication via DC cables. The end user can view this data via the BRC Power Manager, making it possible to monitor the photovoltaic system. BRC Power Manager is available as a desktop or app version.
- In order to use the product as intended, a fixed installation is required, which must be carried out by a qualified electrician in accordance with the explanations under point 4.
- When setting up the BRConnect, please ensure compliance with the specified technical data. Pay particular attention to the following information:
 - The BRConnect has protection class IP40 and is therefore intended for indoor use. Please keep the device away from liquids, humidity and heat sources as well as direct sunlight.
 - The product is designed for operation at ambient temperatures of - 20°C to + 55°C.
 - The product is only approved for operation up to 2,000m above sea level.
- The BRConnect has Ethernet and WLAN interfaces to provide the data to the BRC Power Manager.

WiFi standard	WiFi 4; 802.11n
WiFi frequency range	2,4 GHz

- If the use deviates from the use explained here, this is considered improper. The manufacturer assumes no liability for damage caused by improper use. The information in the limited product warranty applies (<https://brc-solar.de/downloads/>).

LED Signal / LED signal

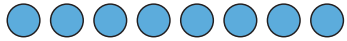
Erklärung / explanation

Kein Leuchten / no light



BRConnect hat keine Stromversorgung oder ist defekt, **Stromversorgung** prüfen ansonsten mit Support in Verbindung setzen /
BRConnect has no power supply or is defective, check power supply otherwise contact support hotline

Leuchtet blau / lights up blue



Direkt nach dem Start sichtbar (ca. 7-8 Sek), wechselt dann in Bluetooth-Verbindungsmodus und ist nach erfolgreicher Einrichtung über Power Manager App als **Normalzustand** wieder zu sehen /
*visible immediately after starting (approx. 7-8 sec), then switches to connection mode and can be seen again as **normal state** after successful setup via power manager app*

Blinkt langsam blau / slowly flashes blue



Warten auf Bluetooth-Verbindung mit Handy/Tablet. Power Manger App öffnen, App-Anleitung (siehe Seite 8) bis Schritt 6 Folgen. Nun läuft die Suche nach BRConnect = Blinkfrequenz 1 Sekunde an, 1 Sekunde aus /
waiting for Bluetooth connection with mobile phone/tablet. Open Power Manager App, follow the app instructions (see page 8) up to step 6. Now the search for BRConnect is running = flashing frequency 1 second on, 1 second off

Leuchtet grün / lights up green



Bluetooth-Verbindung mit Handy/Tablet besteht. Stringinformationen in Power Manager App festlegen. Eingabe der IP Adresse und WLAN Einstellungen über Power Manager App oder Ethernetkabel anstecken /
Bluetooth connection with mobile phone/tablet established. Set sting information in Power Manager app. Enter the IP address and WLAN settings via the Power Manager app or plug in the Ethernet cable

Blinkt langsam grün / slowly flashes green



Verbindung zum lokalen Netzwerk wird aufgebaut (keine Handlung notwendig, bei langanhaltendem Zustand lokale Netzwerkverbindung prüfen) = Blinkfrequenz 1 Sekunde an, 1 Sekunde aus /
establishing connection to local network (no action necessary, check local network connection if the status persists) = flashing frequency 1 second on, 1 second off

Blinkt schnell grün / quickly flashes green



Netzwerkverbindung aktiv, Verbindung zur Cloud wird hergestellt (keine Handlung notwendig, bei langanhaltendem Zustand Internetverbindung prüfen) = Blinkfrequenz 200ms an, 200ms aus /
Network connection active, establishing connection to cloud (no action necessary, check internet connection if the status persists) = flashing frequency 200ms on, 200ms off

Leuchtet gelb / lights up yellow



Warnung, Funktionalität eingeschränkt, bitte BRConnect von Stromverbindung trennen und nochmals anschließen zum Neustart. Wenn das Signal bestehen bleibt, bitte den Support kontaktieren /
warning, functionality limited, please disconnect BRConnect from the power connection and reconnect it to restart. If the signal persists, please contact support

Leuchtet rot / lights up red

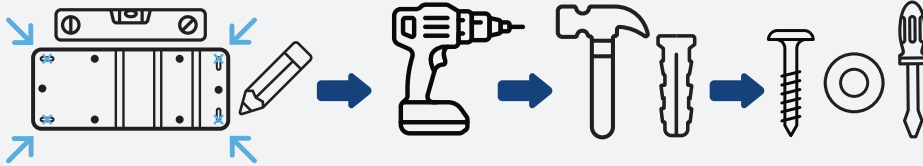


Fehler, BRConnect ggf. defekt. Bitte BRConnect von Stromverbindung trennen und nochmals anschließen zum Neustart. Wenn das Signal bestehen bleibt, bitte den Support kontaktieren /
error BRConnect may be defective, please disconnect BRConnect from the power connection and reconnect it to restart. If the signal persists, please contact support

4. MONTAGE / INSTALLATION

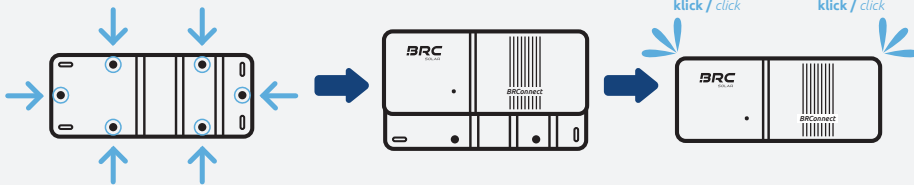
- 1 Wandhalterung anbringen:** Position mit Stift und Wasserwaage anzeichnen, 4 Löcher bohren (Größe 6mm) und 4 Dübel versenken, Wandhalterung mit 4 Schrauben, Unterlegscheiben und Schraubendreher montieren.

EN *Attach the wall mount:* Mark the position with a pencil and spirit level, drill 4 holes (size 6mm) and sink 4 dowel pins, mount the wall mount with 4 screws, washers and a screwdriver.



- 2 BRConnect auf vorgesehene Pins der Wandhalterung clippen:** Dafür beidseitig, gleichmäßig andrücken, bis ein Klicken zu hören ist.

EN *Clip BRConnect onto the designated pins of the wall mount:* To do this, press evenly on both sides until you hear a click.



- 3 Strangleitung durch Kabeldurchführung:** Auf Spannungsfreiheit der Strangleitung beim Durchführen achten.

⚠ **Richtige Anschlussanordnung der Strangkabel beachten, sonst kann es zu Fehlern oder Funktionsunfähigkeit kommen.**

Strangleitung an Wechselrichter mit getrenntem DC-Schalter anschließen: Auf richtige Polung achten.

Strangleitung mit PV-Anlage verbinden, danach Wechselrichter DC-seitig einschalten.

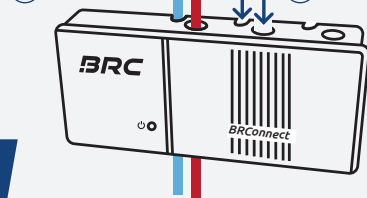
EN *String cable through cable bushing:* Make sure that the string cable is voltage-free when passing through.

⚠ **Pay attention to the correct connection arrangement of the string cables, otherwise errors or inoperability may occur.**

Connect the string cable to the inverter with DC-switch off: Pay attention to correct polarity.

Connect the string line to the PV system, then switch on the DC-side of the inverter.

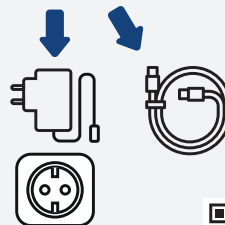
S1+ Strang 1 + / string 1 + S2- Strang 2 - / string 2 -
S1- Strang 1 - / string 1 - S2+ Strang 2 + / string 2 +



- 4 24V und Ethernet Kabel anschließen:**

BRConnect LED leuchtet kurzzeitig blau, blinkt anschließend langsam blau und wartet auf Bluetooth-Verbindung.

EN *Connect 24V and Ethernet:* BRConnect LED lights up briefly blue at an early stage, then flashes slowly blue and waits for Bluetooth connection.



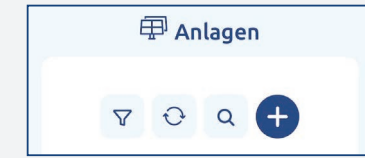
Videoanleitung Montage und App Einrichtung
Video instructions for assembly and app setup

5. POWER MANAGER APP / POWER MANAGER APP

DE EN

- 1 App installieren:** Verfügbar über App Store und Play Store / *Install App: Available on App Store and Play Store*

- 2 Registrieren, einloggen und auf + klicken, um neue Anlage einzurichten,** dafür ist eine Internetverbindung erforderlich / *Register, log in, and click the plus sign to set up a new plant. Internet connection is required for this.*



- 3 Allgemeine Angaben und Eigentümerinformationen** ausfüllen / *Fill in general information and owner information*

<p>Allgemeine Angaben</p> <p>Anlagenname*</p> <p>Alias Name*</p> <p>Straße*</p>	<p><input checked="" type="checkbox"/> Eigentümer hat der Datenhinterlegung zugestimmt*</p> <p>Eigentümer der Anlage</p> <p>Kaufnummer</p> <p>E-Mail</p>
--	---

- 4 Solarmodul- und Wechselrichterdaten** eingeben und auswählen, ob ein **Batteriespeicher** oder eine **Wallbox** integriert ist. / *Enter solar module and inverter data and select whether a battery storage or a wallbox is integrated*

<p>Komponenten</p> <p>Solarmodul</p> <p>Hersteller*</p> <p>Typ*</p> <p>Wechselrichter</p> <p>Hersteller*</p> <p>Typ*</p>	<p>Batteriespeicher</p> <p>Ist ein Batteriespeicher vorhanden?</p> <p><input type="radio"/> Ja <input type="radio"/> Nein</p> <p>Hersteller*</p> <p>Typ*</p> <p>Kapazität in kWh</p> <p>Wallbox</p> <p>Ist eine Wallbox vorhanden?*</p> <p><input type="radio"/> Ja <input type="radio"/> Nein</p>
---	--

- 5 Wähle in Betrieb nehmen, um die Einrichtung fortzuführen, oder Speichern & später einrichten /** *Select Start configuration to continue the setup, or Save & configure later*

Möchtest du die Anlage sofort in Betrieb nehmen?

In Betrieb nehmen

Speichern & Später einrichten

⚠ Die Optimierer müssen für die weitere Einrichtung bereits eingebaut und das BRConnect mit Strom versorgt sein. / *The optimizers must already be installed, and the BRConnect must be powered for further setup.*

- 6 BRConnect aktiviert nach dem Start automatisch den Bluetooth-Kopplungsmodus, über die App das richtige BRConnect auswählen und verbinden /** *BRConnect automatically activates Bluetooth pairing mode after starting, select the correct BRConnect via the app and connect*

<p>BRConnect verbinden</p> <p>Suche nach BRConnect läuft</p> <p>Stelle sicher, dass dein BRConnect mit Strom versorgt wird und die LED blau blinkt (Bluetooth-Kopplungsmodus ist aktiviert). Wenn die LED nicht blau blinkt, stecke dein BRConnect neu (Netzteil aus- und wieder einstecken, damit dein BRConnect wieder den Bluetooth-Kopplungsmodus aktiviert.</p>	<p>BRConnect gefunden</p> <p>Fast geschafft: Verbindung läuft...</p> <p>BRConnect-3F4BTYPXFLW41US</p> <p>Verbinden</p>
---	--

- 7 Angeben, wie viele **Optimierer (M600-M) pro Strang** angeschlossen sind /
Enter how many optimizers (M600-M) are connected per string

- 8 BRConnect über **WLAN oder Ethernet** mit Internet verbinden, App sucht nun nach **verfügbaren Optimierern** /
Connect the BRConnect to the internet via WiFi or Ethernet. The app will then search for the available optimizers

- 9 Per **Drag & Drop** einen Stringplan erstellen und die **Optimierer platzieren** /
Create a string plan using drag & drop and place the optimizers

- 10 Bei Bedarf kann jetzt ein **weiteres BRConnect verbunden** werden, falls die Anlage über mehr als drei Stränge verfügt /
If needed, an additional BRConnect can now be connected if the plant has more than three strings

- 11 Erfolgreiches **Abschließen der Einrichtung** /
Successful completion of the setup

6. BETRIEB UND WARTUNG

- Reinigen Sie den BRConnect ausschließlich mit einem trockenen und fusselfreien Tuch. Verwenden Sie keine Reinigungs- oder Lösemittel.
- Der BRConnect ist wartungsfrei; bei anhaltender Störung an den Support wenden.

7. AUSTAUSCH UND REPARATUR

- Die Arbeitsschritte der Demontage des BRConnect sind in umgekehrter Reihenfolge der Montage vorzunehmen (siehe Kapitel 4):
 - Schalte den Wechselrichter DC-seitig aus.
 - Stelle die Spannungsfreiheit der durchgeführten Strangleitungen her.
 - Entferne das Netzteil, um den BRConnect vom Stromkreis zu trennen.
 - Entferne das Ethernet Kabel.
 - Löse die Strangleitungen aus den Kabeldurchführungen.
 - Demontiere den BRConnect, dafür gleichmäßig gerade von der Wandplatte lösen.
- Eine Reparatur darf nicht durchgeführt werden.

8. ENTSORGUNG

- Die Transportverpackung kann unter der örtlichen Abfallentsorgung einer Verwertung zugeführt werden.
- Der BRConnect sowie alle dazugehörigen Komponenten sind nach der Verwendung nach den im Land geltenden Gesetzen als Elektronikschrott zu entsorgen.

9. PRODUKTKONFORMITÄT UND KONTAKT

Die BRC Solar GmbH mit Sitz in der Gehrstraße 7 in D-76275 Ettlingen erklärt, dass das Produkt M600-M bei Beachtung der Installationshinweise sowie bestimmungsgemäßem Gebrauch den grundlegenden Anforderungen der nationalen Richtlinien entspricht. Eine vollständige Konformitätserklärung finden Sie auf der Webseite (www.brc-solar.de) der BRC Solar GmbH.

6. OPERATION AND MAINTENANCE

- Only clean the BRConnect with a dry, lint-free cloth. Do not use cleaning agents or solvents.
- The BRConnect is maintenance-free; If a problem persists, contact support.

7. REPLACEMENT AND REPAIR

- The work steps for disassembly the BRConnect must be carried out in the reverse order of assembly (see Chapter 4):
 - Switch off the DC-side of the inverter.
 - Ensure that the string cables are voltage-free.
 - Remove the power supply to disconnect the BRConnect from the circuit.
 - Remove the Ethernet cable.
 - Release the string cables from the cable bushings.
 - Dismantle the BRConnect by evenly removing it straight from the wall mount.
- Repairs may not be carried out.

8. DISPOSAL

- The transport packaging can be recycled at the local waste disposal facility.
- After use the BRConnect and all associated components are to be disposed of as electronic waste in accordance with the laws applicable in the country

9. PRODUCT COMPLIANCE AND CONTACT

BRC Solar GmbH, located at Gehrstraße 7 in D-76275 Ettlingen, Germany, declares that the product M600-M complies with the basic requirements of the national directives if the installation instructions are observed and the product is used as intended. A complete declaration of conformity can be found on the website (www.brc-solar.de) of BRC Solar GmbH.